

本國神名帳

174
75
5

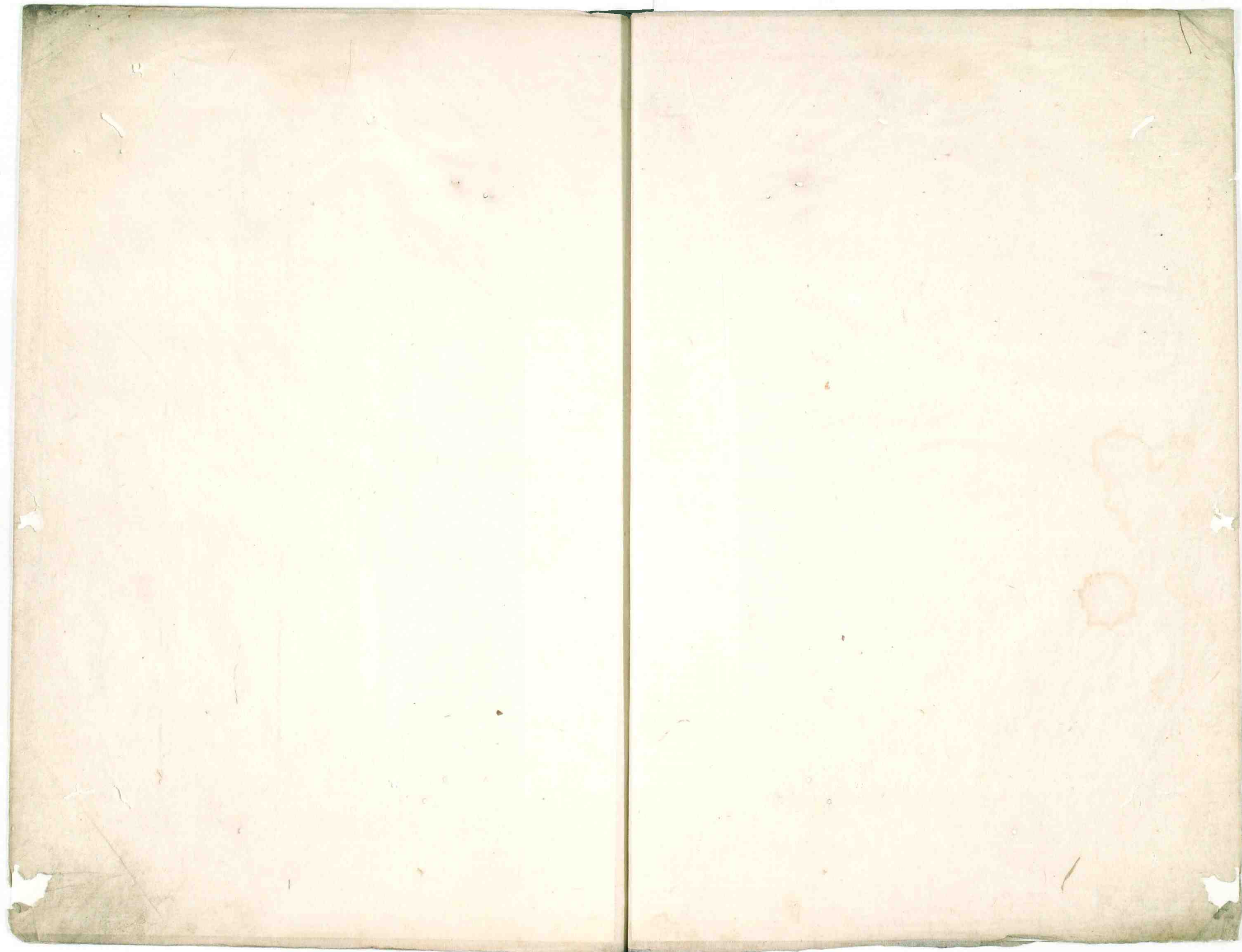
0 1 2 3 4 5 6 7 8 9 0 1 2 3 4 5 6 7 8 9 0

本國神名帳

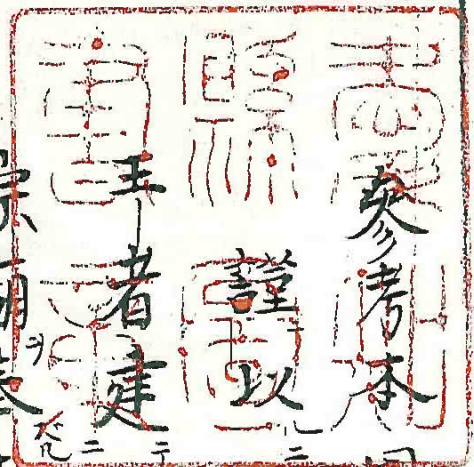
全

| | | | | | |
|---|---|---|---|---|---|
| 國 | 製 | 年 | 日 | 月 | 日 |
| 號 | 第 | 昭 | 和 | 年 | 日 |
| 品 | 目 | 製 | 和 | 年 | 日 |
| 備 | 所 | 付 | 文 | 書 | 部 |
| 場 | 所 | 付 | 文 | 書 | 部 |

號



文書部氏寄贈



國神名帳
集
說
第
九
年
章



A174
75
5

宗廟奉其祀者追遠之誠立

社稷致其敬者仁民之實也若其禘嘗祈報

及由辟設許多禮儀固有

天子諸侯之分而不可得僭犯焉

養老元后詔曰凡

國

神祇宣使長官各國致其祭祀若有限外當祭
山川則聽享焉

寶龜明主初定

諸社大中小正三位以上為大社以從四位

社而定造社殿宇之制以別

官幣國幣之禮矣代又立各神天神地神三等別祭祀隆殺

貞觀延喜昭代新錄各別

神社者凡三子餘所國司祭祈神社凡大小而

我が

本州八郡

神祇一百二十一座也其後

國衙錄國帳所算幣

神祠九十餘前共係

周典官有人氏社有氏人國儀有制正而祭

饗之禮衣盛也及

皇綱解紐祀典不脩其氏人歎亡而為非族私

祭

神祠亦荒蕪四至祀初權其曰墟希存矣甚者

至失號_下由_上訪其地者_ニ豈_ニ遲_テ于得_テ董_ニ乎我_ガ

敬公國務之餘記

式內神社之故名神祇寶典以藏

祕府季

元祿中

誠公更有_ニ御_ニ錄

台旨使

有司撰修

同志然至

對內神社者頗不甄者多故吾倚等考諸回卷

雜錄畧錄所傳梗槩撰定未畢之間

公處有不諱而諸生終罔毫可_レ不_レ亦哀惜乎

亥仲春

正四位下度會神主延經訊弊廬

神主曾有志于

神名或詳解而以其稿示僕幸一閱之實先人

未發之說而微者著失者帚以足解千古之

疑其博也其勉也可謂什祕書漢也嗚呼僕

首目蒙

鴻余泰

國志編摩副頁叩聞

祕閣版圖螢燭雪影三昧指依懷往事則槐下

夢斷歲月轉空今也播新篇而回舊感使

秋錄

本州

神社之說以本之更參位古記實錄考訂

神名社地竊述我

國帳集說一弓度幾同志補正其闕誤以今
覽者不惑則將有禪於斯云尔

宝永四年端牛日

尾州末學藤信景序

圖帳集說凡例

一若式內神社不拘其神階一從神祇式神名帳之次而記之式外諸社者請本間有不同者故考其神位以次之

一諸社神階依書有同異今以貞治三年古本為本

貞治本、熱田如法、院藏也、貞書曰、依文治二年丙午三月、宣命國中、諸神階、增位階、大正此本、貞治三年甲辰正月七日、所書、實、大云

但、若中島郡尾張天國靈宮及海部津島牛

頭天王祠者考治治以後進冠記文

大國靈宮土御門院建仁元年辛酉二月
進正一位津島社後村上院建德元年庚
戌正月授正一位

一 神社係訓大概用卜部兼永古本然各社

所呼來者姑從文

國府宮藏元龜二年古本及從五位上源
幸和文藏古本予家所藏應永古本等間
有存古訓者或
亦採之而已

一 文字依本不同者以一作某註各社下文
字誤者依舊書巨改之

一 社地甄者記某庄某村於其疑者以次平

字書之絕不可知者函之俟後人補正

一 隣郡接壤之地後世巨改隸此言先隨古
以今註之

一 雖其社今存而誤改其號者以俗稱某
明神或今稱某社等書之

一 集說中按者正四位下度會神主延經
所考索也

一 若勢田真清田大縣大國靈等天社及津

嶋牛頭天王社則別述熱田問答雜錄一
二宮畧記惣社私記牛頭天王辨等以備
考索故今闕其說

一 中島宮雖帳外而異他神地也故於中
島郡終記其梗概

一 東照宮今 國家祖神而 邦君奉祀之
神宮其禮樂專依 台命祭之 朝家
神其神主職則不異 官幣之神社故錄
愛智郡帳外焉

一 若_キ府下若_キ宮八幡宮及牛頭天王社雖帳外
而今 邦君尊以宗之 神也故 東照宮
之下記之

本國神名帳集說

東海道尾張國

海部郡 中世分爲二郡一所謂海東海也

豐臣秀吉以河西屬美濃及伊勢

延喜神名式所載八座 本撰之日並小社也

爲大社者多矣

從三位漆部天神

民部省圖帳曰漆部大明神田七十二

東有餘仁壽三年二月加再復實天智天

皇三年五月之御新遷所祭神靈木花咲耶

比咩也云是見元亨二年私日舊事記天孫

本紀曰三見宿禰命宇麻志麻治命西大禰命三男而任在安天皇賜

宿禰ノリベノムラジ漆部連等祖云疑矣當社祭此命木花咲耶

比咩ノ禰者卷因下配祀木靈者次

從三位諸欽天神一作諸葉門間庄諸葉村

撰對馬國天諸羽會社同神倭歌所詠葉

守神也弘仁或河海杵神中杵等守万木神

櫻之外祭諸者神音便而蚕桑之神也社

靈神代卷一書曰軒遇突智要壇山姫

神社考證曰
頭國玉更名
大國玉南色

從二位國玉名神一作正

與中嶋郡國靈社不同欽以伊勢國度會郡
大國玉社之例謂之則此社蓋海部直祖神乎

命大海部祖云

從三位藤嶋天神秋竹庄秋竹村

從三位宇太志天神富安庄鶴多須村

民部省圖帳曰國津宇多須明神神田二十

八東有餘天武天皇元年壬申十二月建宮

殿爾來及寬治堀河院二年戊卯卯當加再

伊田宮神庫藏
室曆庚辰尾張知國
尾張國武內
神社考證曰
藤嶋神社今
址安作社
藤嶋神社
藤嶋神社
通洲塚靈
塚安神也
駿河國宮知神社
其藤宮知言通
阿波國延嶋女
神社三代史錄
作殖生女屋神

復神境給十一圍河按參河國寶飲郡莞足神

社同神志與利國造本紀曰穗國今參河國

造生江臣祖音通葛城龍津彦命四世孫上足

臣定賜國造子生江臣武内宿禰後衣

從三位由乃伎天神夜置庄木村

按古事記崇神天皇尾張連之祖意富阿

麻比賣生大入杵命私曰天孫本紀所

謂湯支命者三見宿禰漆部氏出自之入也

蓋此命歟

神社考證曰

日本紀三

的臣祖后入

宿禰射鐵的

通身賜名曰的

戶田宿禰

從三位伊久波天神生素作

按姓氏錄曰的臣建内宿禰男葛城龍津彦

命之也後類聚國史曰天長九年尾張

自等云山口氏亦武内宿禰之裔也當知海

部郡同祖氏人多矣後世紀之始高住中島郡堀田村

其男右衛門佐正始移居海部郡津嶋建姓

正一位境感名神 中切庄神宇村

文德實錄曰仁壽三年癸酉六月列於官社

三代實錄曰自觀七年乙酉十一月從五位上十七日甲午

此後進冠數按境感與子上音訓近

通姓氏錄曰島田臣神八井命神武天皇第一皇子孫朝

臣等之後也五世孫武惠賀前命孫仲臣仲臣

子上雅足天皇謚成御代尾張國嶋田上下上下

縣有惡神遣子上平服セム之復命之日賜號

嶋田臣也云須倭名抄曰尾張國

以上式內

正一位耳樂名神

日置庄ハキ車村井村八幡今ハ稱ス

按耳樂與神八井音訓迥平夫神八井耳命

者尾張部氏等諸家之祖而氏社我八郡內

多矣當社亦此命與私曰ノ度會ノ神主之祖大
命蓋此若子ノ命亦ノ為加史良君

正一位津島牛頭天王

東鑑書明間庄藤浪里

國府官藏國帳海部郡第一載是本蓋以津

嶋社藏所寫耶神名式不録感神院牛頭天

王等者當時不預祈年祭故平然列式內神

社上者未得先當津嶋祠官以我奉祀之神

私載開卷初者與今改書式外第三中樂神社

三月進正一位津島祠者後村上院建德元年奉授

正一位神階以故為耳樂社次

讀卷秘語
嶋麻吉刺
提波阿蘭
美淨所訣如
意藏玉陀羅
尼經此至有
十身具第
耳樂天王
天秋星秘密
儀軌有牛
頭天王之夏

從二位赤星名神

宮安庄川村

絲ノ星ノ

從三位新屋天神

江加見庄新居屋村

按旧事紀曰物部印葉連公其男物部竺志

連公新家連等祖云物部氏尾張共同祖而

氏社在

諸郡

從三位馬嶋天神

松葉庄間嶋村

從三位中杜天神

松葉庄木村或人云此庄
森村也

從三位小杜天神

宮安庄茂井村神天

正四位下宗形天神

正四位下河葉天神一作
河氣

秋竹庄川邊村

正四位下大井天神

獲保庄有大井村神明
祠蓋大上與大文字誤者後

戸田庄
書作富田

正四位下相江天神

戸田庄佐屋村三社
神明

正四位下伊福部天神

富庄伊來村七社神明

諸本不載此一社但熱田如法院藏本錄之

按姓氏錄有伊福部宿禰及伊福部連共

與尾張氏同祖而天香山命後裔也

以上式外

當郡風土記神社十三所是異延喜式按所
行于世本別風土記殘篇可疑者亦多
矣蓋社撰偽書歟民部省圖帳當郡載築
川富岡兩社築川神社者正曆二年官幣
富岡社長保三年造宮云然不詳其社地

可惜哉

中嶋郡大栖庄二十餘村
今隸美濃國

神名式所載三十座大三座小二十七座云

神社考證曰

今在坂田村
祢貴敏稻靈
雜產靈命

坂坂福也干里
丹波國福太神
社伊勢國坂手

國生神社高水神
高与坂普通雜產
靈乎大和國若御

靈神本國帳三位
坂手原天神今在坂田村

從三位坂手天神一作坂手原

今寄庄佐手原村

從三位見勢天神

按伊勢國美濃屋神社及隱岐國水祖社

社同神

神社考證曰見勢神社水門神速秋津彦丹後國瑞力神社

從一位大神大名神

勢田庄宮地花池村稱神明神

今撰大和命
世孫大美
和都祢命
次尾張國
祖神也

倭名抄所謂美和是也式錄各神大度會延

昌曰式撰之日未名神蓋行字次名神祭

式不載之後來進名神故追加名神字者平

按姓氏錄曰大神朝臣素佐能雄命六世孫大

河村香根以考
河村氏神名式集解

依分氏說
俗言往還天王
ワウカン又ホク
音訛也
大神

一宮ヲ神八所餘
有合天王下云又
西天王花本有
次外社東
天王社故有西
天王號西氏子
在一宮村細田町
氏子有宮地者
有合ト云

一宮神庫有
白木ヒヨキ相傳
大神社正體
所入也至今言ト
ナリテ甚古形如
神樂
一宮社家以本名當
取也

神社考證曰
旧事紀波利那作
針名熊前同訓

河村氏說
野見神社
宮後村
一宮社司神樂產頭
伴忠内祀之

神社考證曰
上淺井村淺井神社
八河江比賣
旧事紀云至事代
主神兒日方命
亦名阿日都久高尼
命依佐与田横
音通井与尼亦通
古事紀云八河江
比賣八称土德直
八方近江國御井
郡矣合神社同祀也

國主後也云初書大三三代實録曰真神田

朝臣金雄賜姓大神朝臣天三輪大田根子

命之後也云大和國大神大物主神社同神

當社一旦荒廢而以御正體ヲ藏真清田宮別宮故也私曰以執田社或稱

三宮當村執田庄也且土俗至予余以鷺

呼自鳥而不食之又古初秋七日自此村

獻素麩及蓮花數莖於執田宮以此見之則

當時當村執田神領タカ歟

從三位波蘓伎天神一作波蘓

按伊香色雄命父大綜杵命也用蘓與波蘓語通

從三位針熊天神針一作

從三位野見天神國衙庄淺井村有野見地蓋社絶而存其旧號者次

按姓氏錄天德日命十四世孫野見宿禰

本師民祖也

從三位淺井天神淺井村今社荒蕪存其舊墟而已

從三位裳咋天神國衙庄目比村在安養寺境內然其

按續日本紀曰天慶元年五月尾張國中島

俗稱八龍社曰地存寺北

神社考證曰蒙昨臣
祖神也

河村氏說
京僕頭注云
新式第三名神
參所大神社
一聖或大伴多

神社考證曰今在國府
欣云十町計於保村
日本紀云神八井耳
命多臣始祖也

神社考證曰
收神日本紀
長道磐神國云
大己貴神舊收神
於二神曰是當代統
而奉從也 同云伊弉
諾尊投其世帶是
謂長道磐神也
長道磐神收神也

郡人外正八位上蒙昨臣船主言已等與
伊賀國敕朝臣同祖也 是以曾祖宇奈已上
皆為敕臣而祖父得磨庚午年籍 謬從舟
姓為蒙昨臣伏望 改正於足船主等
八人賜姓敕臣云 敕與阿拜同神名式伊賀國阿拜
者孝元天皇孫 阿傍臣等之祖云
從一位太大臣神作太 丹羽庄於保村丹羽古所謂美和庄也
式作大神神社度會延昌曰大神神字衍臨
時祭式作多神社者是也太與多共訓於保姓氏錄曰

多朝臣出自神八井耳命云文德實錄曰
仁壽三年六月以尾張國多天神預於名
神云七月加從五位上云正史載當社之
事者三然自氏人散亡而以降神祠荒
廢後誤稱於保村天王
從三位知除波夜天神一作除治早
按長道磐神與私曰國造本紀云參河國
造物部連祖出雲色大臣命五世孫知波
夜命云焉比命也

神社考證曰源和名坊小塞村也

續日本紀云延曆

元年三月庚戌

內掃部正外從

五位下小塞村

祿弓張言弓張等

世祖近之里庚

寅歲以降因弟

地名從小塞姓

望諸依庚午年

籍改換小塞

蒙賜尾張姓許之

神社考證曰今在

空原村空原首

從二位小塞天神

尾塞

門間庄小園村

今其葉栗郡

從三位石力天神

岩門

門間庄黑岩村

亦屬葉栗郡

備前國御野郡石門別神社阿波國名方郡

天石門別八倉比賣神社等同神歟

從三位室原天神

從三位高田波蘇伎天神

今寄庄高田村

是亦大綜杵命

從三位大日天神

按大水口命天綜杵命弟也今略水字

神社考證曰

垣安雅大咩

布命伊香色雄

命子大綜杵命孫

從三位賣夫天神

中庄埋振村八幡社歟

按大咩布命天綜杵命孫也據物部氏口譜

波蘇伎大口賣夫三祠者同氏族類之神分

明也

正一位真墨田大神

墨田

松降庄一宮村

本別一宮也真神田朝臣大神朝臣等祖

神也神記別錄之故畧之

從三位川曲天神

一作川

神社考證曰水神河伯續日本紀云

俗呼北大門

從一位酒見名神

酒見一本

中嶋庄本神戶村神明

河村公也
出見名文
別記

神社考證曰美濃國
各務郡村國真墨田
神社一宮記云大已貴命
一說大田大根橋里當作
墨田真墨田真神田
語通

河村氏說
地號宮山
社司伊藤
助大文

神社考證曰
神鳳抄云酒見御厨
造酒司酒井豆田神
酒井豆田神 日本紀
崇神天皇八年以高
橋是入活日居大神
嘗神酒三代實錄撰
國傳酒着神今酒
見神物酒見御厨

皇字泚汰文尾張國酒見御厨云古伊勢
大神宮三節祭有缶申之式今尚存其遺
意按酒見者酒彌豆略語而外宮酒殿座宇
賀乃咩余也今神明社境古大甕存矣實古
代物也

從三位淺井天神

一作門前庄淺井村八龍社
疵井次今屬栗原郡

從一位久多名神

一作國衙庄稻嶋村土島今

社絕矣村西有天背男命天壁命子中島岩

窟之墟今俗云稻荷社蓋此處古社地與大國無社神主職中也有久田

神社考證曰
聖西都黑田神社

從三位堤治天神

稱號所謂若久由弥四昂清嗣及信清宰相房崇政等見建
武四年二月一曆應二年十月等本州目代文書申之
今呼其地稱諏訪背男與諏訪音通

按埴安媛神也乃葉集云埴安及池之堤云

續日本紀曰景雲三年尾張國海部中島二

郡大水ト云蓋當時為隄防鎮護祭此神

若伊勢豐受別宮土宮
亦為鎮堤所崇祀之

從三位石作天神

當郡今魚石作村河北庄有串作村是欽按
海東郡松葉庫石作村天神社疑此詞乎

姓氏錄曰石作連大明命六世孫建真利根

神社考證曰
倭名石作以之
又刊

河村氏說
五城村
一宮社司中老柴
田檢劄紀之
神社考證曰
堤治神社指安媛神也
埴治埴也今在荒木庄
小信村續日本紀云
神護景雲三年
尾張國海部中島
二郡大水

神社考證曰
大田之根子命
係名後日野
日本紀崇三
於其時縣陶邑
得大田之根子

命之後也云是尾張氏同祖神也

從三位千野天神

從三位鹽江天神 中庄塩河村 稱八幡社

按舊事紀曰天背男命尾張國中島海部直

祖云塩與背男命音便近姓氏錄曰神魂命

乃命然久多塩江西社共背男命而久多其

岩隱地歟國府宮神主家中世有塩川稱号

亦有故欵

從一位布智名神一作淵一中庄玉野村稱八幡社或曰丸淵村

神社考證曰神部靈
物智共都音區
尾張氏之所所崇也
今在三野村所崇也
宮傳後國多神
伊奈太位作耶
布智神社

河村出

三代實錄云

清和天皇

貞觀七年

十月廿八日

丙子尾張國

正六位上拾地

神從五位下

神祇實典作富士音通按當社祭部靈音通
布都靈者往昔尾張氏所崇也或曰物部布
都久呂大連也

從二位宗形天神 國府宮別宮也

俗稱角玉明神姓氏錄曰宗形君大國主命

六世孫吾田行隅命之後也

正一位尾張大國靈大命神 國府宮村稱國衙

本州國府宮也社記別錄之故畧也

從一位大御靈名神 國府宮別宮也

神社考證曰
仁壽三年
六月丁卯
尾張國大國
靈神列
於官社
舊事紀云大年神與伊弉諾生兒大國衙神

河村公中
文德天皇實錄云
仁壽三年六月七日
以尾張國大御靈
神列於官社

大和國大和神社同神大歲神之子也 大國
靈大御靈角玉稱國府宮三所

從一位 靱江名神 中庄祖父江村

須倭名板曰中島郡拜師云按林宿福大

伴連同宗也舊事紀曰天忍日命大伴連祖

以此考之則靱江者伴部也 林宿福姓氏錄
室屋大連男御

物宿禰之後也云今勢
田宮祠官有林真人

以上式內

從一位 伊奈波名神 國衙庄稻葉驛十二所權現

從一位 千代名神 中庄千代村

從一位 金名神 稻葉村金宮 在禪源
寺境內

按式外從一位神社三所蓋同祖神平稻

葉社者物部印葉連公金社者物部金弓連

公也或曰尾治金連及其弟知古連平千代
與知知古語近是又同祖神而此無據識

者案

從三位 塩明天神

從三位 御裳天神 御作

從三位 巖野天神 國衙庄北島村

河村公中
三代實錄云
清和天皇自與親
七年十月廿八日
丙子尾張國
正六位上靱江
地神從五位下
神社考證曰一本
今河庄作伴村
天押日命 旧事記云
天忌日命 伴部
伴部作部也 近江國
結神社 陸奥國 結部志神社

從三位 櫛江天神

大柄庄市野枝村今屬美濃

從三位 物部天神

姓氏錄曰物部饒速日命十三世孫物部布

都久呂大連之後也云本列古物部氏人

多矣故當郡及春日井愛智等崇物部祠

從三位 小盛天神一作小森

從三位 苗部天神

倭名抄中島郡苗部云今考有司之抄簿

當郡二十一庄百六十三村而無苗部村蓋草

其所稱牟婁美濃國厚見郡苗部神社同神

從三位 赤竹天神

從三位 河俣上天神

從三位 河俣下天神

從三位 修理若御子天神

從三位 長杜天神

從三位 石明天神

私曰明與門影帶卷石明天神重出與

從三位 鷺養天神

長岡庄鷺本村

葉東郡明間庄河端村八劍社與但當郡中庄片原也村中河端之地有百廿權現之祠是乎力

姓氏錄曰鶺牟部首武内宿禰補男已西男栖
宿禰之後也

正四位下鈴置スヱキ地神一作スヱキ國衙庄失合村古稱スヱキ

按鈴木氏家譜孝昭天皇御宇漢司符將軍
某之子直後之弟基行爲秣ミナシ敷ミナシ德仍賜德
積姓其裔稱鈴木云是說近俗傳然鈴木
稱出自穗積姓穗積朝臣尾張氏祖饒速日
命五世孫伊香賀色雄命男大水白宿禰之
裔也當社穗積氏祖神歟

以上式外

中嶋宮 山田庄清須村御園神明今屬春

天照大神三月所留座地而伊勢鎮座之後
爲神宮御園其舊墟納御船代且建倭姬命
之祠按倭姬命世紀無仁天皇十年辛巳
姬命奉神鏡遷幸于美濃國伊久良河宮十
四年己巳夏六月遷于本州此地爲國壽于
時美濃國造等舍以市主進神田及御船二隻
同國縣主獻角鏡並御船三隻曰天船者天

曾已立地船者天御都張ハリト云采女忍地賣ヲレヒナ
 又進御田比賣之子繼進天平倉八十枚云
 云其九月遷于伊勢國奈名野代宮其跡乃
 為大神宮御園
 當郡御園外有神戶雜例集曰御鎮座之
 昔國造真進尾張國中島神戶云大神宮
 式所謂尾張國四十九戶是也寬平增封之
 後謂之本神戶亦酒見御厨在當郡其地
 古愛智郡有柳御厨玉葉建曆元年
 六月條云尾張國一楊御厨中鄉下司行
 真云云今荒子高島本鄉中鄉等惣稱柳
 在當郡調庸雜物神宮司檢領之今未絶而
 存其名而已

右帳外

葉栗郡 當郡今屬美濃國
 地凡五十二村

神名式所載十座並小云
 從三位 它大部天神 一魚

按山田郡多奈波太神社同神鯁私曰孔王
 郡首始祖平姓氏錄曰它穗天皇謚安之後

也云

從三位 阿遲加天神 是近作

河内氏中
 民部省圖帳云
 它大部明神
 天武三年二月
 祭之神靈者
 天穗日命也
 由多氏之祭之
 神田二十八東一本
 由多作突部
 秀根梅突當作
 穴太
 神社考證曰
 今美濃國
 阿遲村

按日本紀曰應神天皇二十年倭漢直祖
阿知使主來飯云萬葉集云味凍結云
阿知織綾與私曰舊事紀曰宇麻志麻治
命十五世物部阿遲古連公云加多音通
蓋祭此連公

從三位若栗天神 上門間庄大家郷和栗村

是今島村八幡社也鳥村古和栗村也古事記曰天押

帶日子命者羽栗臣祖也云天武天皇

御宇小七中葉栗臣人磨者當郡本貫而

河村公
氏部省圖帳云
若栗明神神由
三十有餘末元
國司之字抗
和銅二年所祭
鏡速命也
一本字作俊
神社考證曰
日本記下照地亦名
若栗國玉 丹後國赤國神社

光明寺本願也當時有氏人者可知之也實
永三年丙戌初冬於郡北河田村發古丘得
石柩長九尺計中有腐碎劍鈴類是往古
物而無墓志疑此人磨之塚則其氏族貴
介之古墳也

從三位黑田天神 門間庄黑田村

從三位大野天神 門間庄大野村

從三位石作天神 神社考證曰 大野見宿祢命

從三位宇須那天神 門間庄鳥村 舊事紀云

河村中
文有別記

河村中
出長文
別記入

神社考證曰 倉持理

古事記云國御傳神

近江國久留孫多神社

神社考證曰

建良刊報命

舊事紀云

河村氏中
 古文
 別記
 神社考證曰今門向
 左門向打火明命
 姓氏祿三伊福部
 尾張正同祖火明命
 之後也拾芥抄云
 延曆三年尾張
 美濃二國並置宮門
 伊福部也

古事記曰孝照天皇娶尾張連之祖奧津
 余曾之妹余曾多本昆賣命生天押帶日
 子命云按風土記此鄉廬人姬命降誕
 之地也私曰本居倭訓字支須那產地之
 謂也

從三位川島天神

神社考證曰
水分神

門間庄鳥村

從三位伊富利部天神

無部字

門間庄八幡

從三位大毛天神

一作
大竹司

明間庄大毛村

倭名抄葉栗郡大毛

云

按大御食都姬神

歟私曰姓氏錄曰大宅首大因蘇彌命孫建

新川余之後也云云

以上式內

從三位生島天神

郡北有鹿子嶋村亦今屬濃列地
有松原島松倉嶋同島等村此中
蓋有當社

從三位魚入天神

一作庵
入部

景行天皇皇女五百木之入日賣命也

以上式內

丹羽郡

神社考證曰

按多只同音新
四維國日本紀伊云
有向洋國是謂携

今表新羅國新羅多若
吾國之西北隅造物功
終即始東年事之
地素多為神即五十
極神降則難波以賣
其香神亦出新羅
來吾國且以謂教不
靈所基之方也阿麻乃
強加都此女教本靈刊
麻香教為天物也如
向也謂向洋國出靈
士記之天賦洋日女命
同神飲美濃國花鹿
山大野郡花長神社
正鹿山祇也正寺花言
通古事記比今愛
木之其花麻豆美神
旧事紀之大山祇亦名正鹿山洋見神其後在正而阿麻乃強加都其後在正北與相向花長下神社是也何豆良阿雅也

神名式所載二十二座大一座云

從一位阿豆良名神一作稻置庄吾鬘村

杖日本紀曰尾張風土記中卷曰丹羽郡

縵卷白珠城宮御宇天皇品津別皇子生

七歲而不語傍同郡下無能言之乃後皇

后夢有神告曰吾多臭國之神名曰阿麻乃弥

加都比女書未得祝若為吾充祝人皇子能言

示是壽考帝卜人不見神者日置部等祖建

國君卜食即遣不見神時建國君到美濃國花鹿

木陽若豆良葛也其生之長但馬國葛神社久々紀若空為根神又天吉為葛乃旧事紀其後當北古老口實傳云玉葛者瑞吉葛也以其蔓延為林祥神本靈風土記因品津別皇子言神者大中洋日子命稻木之別尾張國三別三野之別節品津別命之弟稻木神社在丹羽郡也故亦云美濃花鹿山古事記本尊智和靈御子一宿塔肥長北賣出靈凡士記赤余伊農意保瀨天比古作和氣龍命之名

山林賢木枝造縵折言曰吾縵落處必有此神
後人訛言阿豆良里云祭神天雍津媛

余

從三位田縣天神一作久保色村今屬春井郡味岡庄有縣志云此社中

從三位稻置天神稻置庄寄木村俗稱天道

倭名秋丹羽郡稻木云古史記曰大中津

日子命稻置之別尾張國別祖云依日子之

稱附會日天子者歟支天道者浮屠氏祭北

神社考證曰 田縣
天神 武田王
旧事紀云日本
武尊子武田王
尾張國丹羽郡
部君祖姓氏錄
縣王日本武尊之
後也

今屬春井郡味岡庄
有縣志云此社中

手號也東鑑曰天道北平

或書天頭而元大百靈尊云又謂天道根命也者其奈命之說

稻置庄石枕村

神社考證曰
伊弉也
賀々火割也
祭祝也火神

從三位石作天神
從三位伊賀々原天神

饒速日命六世孫伊我香也平命

河村氏中
山那神社
マシ

從三位山那天神 高雄庄南山那村

出雲風土記曰須佐能表命御子八野若日女

女命云日本紀所謂大屋津姬命是也

神社考證曰
日本紀五日迹波
醫王祖大荒田

從三位爾波天神 高雄庄丹羽村

古事記曰神八井耳命者尾張丹羽臣之祖云

從三位前利天神一作前利 高雄庄齊藤村

倭名抄曰丹羽郡前力云續日本紀曰美

和八年縣主前力連氏益賜姓縣連神八

井耳命之後也云

從三位諸羅天神一作諸羅

按海部諸欽神社同神欽

從三位阿具麻天神一作阿具 江城庄天摩村新天

按出雲國生馬神社同之生馬神社祭神也私

曰姓氏錄曰安曇鏡速日命七世孫十子

神社考證曰
日本紀云保食
神頓化者午鳥

神社考證曰
倭名抄云丹羽
郡大率協部
神諸鐵神社
後撰集云葉守神
河海三樹神也

元大連之後也云是尾張氏同祖神也

從一位針綱名神

箱置庄太山村今林

河村氏
白山也非針綱

按舊事紀曰建箱種命通波縣君祖大荒

神事考證曰
四事紀云
品大天皇御也
賜尾治連性
為大原大連
朝尾綱座百三

田如子玉姬為妻生尾綱根命云姓氏錄曰

若大養宿禰尾綱根命之後也云大山谷

起自大養養之禰平天孫本紀曰天香語奈

五世建前草命男建多平利命若大耳連

祖云

從三位生田天神

井上庄芝原村

河村氏
兼俱讀註
云生田天照
妹維日尊

食箱魂神云

從三位宅美天神

按舊事紀曰日本武尊子武田玉尾張國丹

羽建部君祖宅宅訓多幾與武建語通天和

國宅布世神社姓氏錄所謂多奇波世君也

然則宅建也美君云畧語也

從三位鳴海杵天神

小弓庄羽黑村

按愛智郡鳴海神社同神與天加之與氣

之語通高武字倭訓本武尊也又杵訓加

神社考證曰生國魂神
梅芝訓志波嶋也
原祀也生嶋嶋欽

神社考證曰
座摩神
藤摩國
加此久利

神社考證曰
日本武尊
西海通村
烟
云所若

之倭名曰檀和名加之爾雅集注云一名

亦按大國主神之子鳥鳴海神其居香山岬多良斯神

從三位削栗天神 高雄庄勝栗村幡

按削當作刺倭名抄曰栗刺俗云久利乃

以加

從三位託美天神一作

姓氏錄曰工造次明命十世孫大美和都

禰乃命之後也

從三位德鹿天神

初座虫鹿庄入鹿村寬永十一年移村
民於前原造沼池之取遷座前野村

河村中
下海野村傳
天神奈茂云也

從三位立野天神

神社考證曰五十猛神日本紀王系益為尊之子号五十猛命

河村中
宮後村有
井出

從三位井出天神

神社考證曰井上庄井上村

神社考證曰
八飯八口安良
八飯安良

從三位小口天神

神社考證曰稻置庄小口村

神社考證曰
小興尾同訓
小口祀地尾
頭半尾有
飯故尾為光

從三位塩道天神

神社考證曰日本紀云鹽土光翁稻置塩尻村稱神

正一位大縣大名神庄柳二宮村

神社考證曰
大荒田命今云
天津彦根命坐
山祇直靈山
旧事記曰武尊
子武田王尾張國
丹羽郡郡祖同
途波縣君祖大
荒田

本宮座山頂號真神山神或本列二宮也

按舊事紀曰通波縣君祖大荒田命云姓

氏錄曰倭建尊三世孫大荒田命云阿良多

多語社記別錄云故畧云

仁壽元年十一月辛巳詔
以尾張國大縣神列
於官社

以上式内

正一位三名神

二宮別宮也

社説祭豊斟淳尊是以二宮爲國校植尊

故云爾歟中島郡大神神社亦俗稱三名神

則此社大神同神歟

從三位比良賀天神

小宮庄羽黒村

神武紀有造天平瓮之說然則此社亦陶

器制作之祖神歟

從三位小田天神

仁賢天皇之
皇女出皇言
又名赤見皇女
安閑天皇也

從三位田宮天神

二宮攝社 稱神 田宮

從三位新溝天神 溝作屋

從三位栲野天神

高雄庄下野村 明神 社 歟

從三位松杜天神

從三位赤見國玉天神 見字 高雄庄赤見村

從三位烏杜天神

柳庄樂田村

從三位奈良志天神

高雄庄奈良村 稱神 社

從三位垣田天神

塩田

以上式外 右外一本載以從三位鳴海天神從三位國玉天神 社疑重出故不記也

神社考證曰非多神社
大御食津彥命
白日神

春日部郡

中世之書或記春日部今書春日井
郡與井通入亦今合春日部為一郡

神名式所載十三座並小云

從三位冰多天神

此一作卑或作
種多一作田
味園庄林村有稱卑
地

按伊勢國飯野郡意冰田神社同文與飯野

祖也

從三位平江天神

本一作魚江

從三位外山天神

神社考證曰大山
四事記於騰
山味見神
味園庄北外山村稱六所

從三位片山天神

味園庄牛山村

按伊豆國阿米都加多比咩命神社日本紀

曰大山祇女神吾田津姫生大明命是尾張

神社考證曰
伊勢國飯野神社
平傳也稱土德江
江地也
味園庄

何所
名之
別之

神社考證曰
平傳作
牛山

神社考證曰
外原村白山社
大八洲堂
再訓網塚也
原祝也
原久余原神社

連等始祖也

云云片與吾田言通

從三位割原天神

山田庄井關村稱栗原天神

按舊事紀尾治佐速連之子尾治栗原連

云久爾與久利音通

正一位下牟都志天神師村山田井庄師村

按下總國相馬郡蛟蛸神社倭名枚水神和

名美豆知美豆知與牟都志語近美豆知

水神欽或云出雲國嶋根郡都武白神社

同文與按舊事紀速飄命私曰二說未知

按部見
祖味間見
今也
神社考證
姓依錄云鏡
味真治命

孰是然共風水神而其義近辛今按小治田連

從三位味鏡天神味鏡俗誤山田庄味鏡村明神

味真治命

從三位物部天神味間見命之子

神社考證曰
採伊者功字
採伊作之里是

從三位伊多波乃天神板鳩味園庄多樂村幡社

神社考證曰
採伊者功字
採伊作之里是

俗云古板面畫鳩蘇神靈故為號按石見國

神社考證曰
採伊者功字
採伊作之里是

多鳩神社同之日本紀曰高皇產靈尊兒

神社考證曰
採伊者功字
採伊作之里是

從三位高年天神高見

神社考證曰
採伊者功字
採伊作之里是

按高皇產靈尊與

神社考證曰
採伊者功字
採伊作之里是

正三位內々天神內津孫城庄內津村見社

尾張守村相實平二年熟田記曰日本武尊

還向尾張到於條城進食之間稻種公傳從

久米八腹策駿足馳來啓曰稻種公入海元没

日本武尊乍聞悲泣日現哉々註曰依現

哉久詞其地號內津社今錄天神在春日部

郡云是小豐命子建稻種命廟祠也

從三位多氣天神 味園庄大氣村權現

大御食都姬與

以上式內

神社考證曰
採伊者功字
採伊作之里是

神社考證曰
採伊者功字
採伊作之里是

神社考證曰
採伊者功字
採伊作之里是

正三位 總備名神 トモカリノ 神 一ニ作ル

從三位 松原天神

從三位 志加貝田天神 シカガヘノ 小田井庄鹿田村 宮新

按日本惣風土記五十四曰 薦河國鹿田神

社所祭建角御命 タケノミ 云私曰此社古在熊野

庄 鹿田村元熊野庄也今 今村北移社 舊墟在松

寬永年中遷立今地稱新宮按天未語

山命始降坐紀伊國熊野邑 熊野神庫社

熊野庄号疑依熊野高倉下命之号 高倉下 命 香語

山命別稱又 而所稱欽香語山命尾張氏

大祖神也

從三位 小高園天神 コタカノ 山田庄高田寺村 稱白

倭名抄曰春日部郡高苑 中世稱高田郷

從三位 菅生天神 スガノ

姓氏錄曰菅生朝臣津速意命三世孫天

兒屋根命之後 云

從三位 栗田三所地神 トシノ 味岡庄小針村三社 神明

正四位下 栗栖地神 トシノ 丹羽郡有栗原村然與春井郡不

姓氏錄曰栗栖連饒速日命子宇麻志麻
治命之後也云

正四位下草田地神一作天神蓋
後世所進饒

以上式外

出田郡或曰新波氏領國之時傳云
郡令春日井郡而為一郡云

神名式所載十九座並小云

從三位片山天神 山田庄東杉村權現

按春日部郡座片山神社同之歟

從三位大目天神

神社考證曰
吾田津姬命

神社考證曰
物部目大目
丹波國大目神

按姓氏錄曰大真連速日命十世孫加利

大連之後也云 或曰舊事紀所
謂物部目連次

從三位羊天神

按曰事紀曰火之產靈加具冥知此都

自者蓋火酒令歟或曰伊勢國多氣郡

從三位深川天神作河

從三位川嶋天神作河

按水神之呼能野者蓋水分之後割久麻

利文訛平

神社考證曰
按智共志音通
僅與同零羊時
神在
稻倉卷

稱八王
稱熊野
權現

神社考證曰八釘八口梅小與尾間割當郡尾張神社今在小針村合祀八岐地尾頭事見于丹羽郡下

從三位小口天神 篠城庄野口村八幡社與

從三位伊奴天神 山田庄稻生村

按伊勢國菴藝郡伊奈富神社稻奈神

保食神也與此同神

從三位金天神一作金山田庄上水野村小金村

按天孫本紀曰天香語山命十五世孫尾治

金連云 神社考證曰一本金山庄命

從三位和爾良天神一作和爾良字

按和爾良字 神社考證曰良祝也朽羅神社
按和爾良字 神社考證曰良祝也朽羅神社
按和爾良字 神社考證曰良祝也朽羅神社

私云天孫本紀云建乎和連命身人部連等

阿大賀田須命之後也

正一位四位下多奈波太天神一作折檜按山田庄四幡村

按天棚機姬神也此神在八百七姬命大神

宮機殿始也神名

從三位綿天神一作和作

按妊氏錄田和首神魂命五世天道根命

之後也

從三位濫川天神一作河 田中庄印場村

按出羽國山本郡副川神社座澤女命與

神社考證曰係惟世記建八等機屋今天神機惟神孫八千之惟命
綴大神和歌衡衣
古語拾遺云令棚
綴惟神綴神衣
所謂和衣

神社考證曰
流典譯訓
諸通
傳女命

神社考證曰海章神台事記作綿津見神
姓和錄初本連大甲臣之同祖天兒屋命之後也

神社考證曰
良祝也朽羅神社
舊事記阿由賀田須命
和連君等但

神社考證曰
味鏡田命
與伍國乃依
多神社姓錄云
能速日命孫鏡田命

私曰物部印葉連歟

從三位大乃伎天神一作山田庄大野木村明神

從三位尾張天神一作味園庄小針村

按續日本紀曰景雲二年十二月申子尾張

國山田郡人小治田連藥等賜姓尾張宿

禰按尾張田舊姓也姓氏錄曰尾張宿禰大明命二

十七世孫阿曾連之後也云欽明天皇賜

賜尾張宿禰此社祭天賀吾山命今誤稱山王

私曰此村本列中央之地也蓋國名起於此處歟

尾張其實小壘謂小銀治也賀吾山命之

香來住于此地因生賜姓氏矣

從三位別小江天神一作

按蒼白事紀物部印葉連之弟大別連歟

從三位大井天神山田庄如意村

從三位坂庭天神味園庄坂場村

從三位尾張戶天神山田庄下水野村鎮座山謂尾張

按戶子部同割姓氏錄曰尾張部立八井

耳命之後也與尾張宿禰或曰順倭名板

神社考證曰
屋垂宿禰中嶋郡坂手神社
姓氏錄三刑部首
大明命十七世孫
此祠或林下
水野地又云
志段見下分
明享保子
告官
為志段見地

神社考證曰
江神社若子宿禰

六所明神社
北有大井也
林三明神

稱當國明神

神社考證曰今山田庄陶村
天戶比賣神
古事記大戶比賣神
妙者諸人以拜電神靈
日本紀云倉屋川云
倍大膳職坐高
倍神大嘗會式
尾張國所造進
在亂已下十六種

山田部主惠上主德陶也今有萬葉集云齋イニ

戶平忌穿居日本紀曰寬此云倍大膳職座ス

高倍神者崇陶器之靈大嘗會式曰尾張ス

國所造進雍瓦已下十六種以此考之則蓋ス

尾張瓮神ス

從三位石作天神 山田庄岩作村稱神明今

按姓氏錄曰石作連久朝命六世孫武機智郡

根命之後也 尾張氏同祖之神

以上式內

神社考證曰
今復智郡白
有石作村訓也
佐古者神明社
蓋山田郡今攝
受智郡者多矣
石作村即今山田庄
建真利根命
姓公錄石作連
火明命六世孫建真利根命
之後也無仁天皇御世
奉者自后日葉酢媛中作石推獻之仍賜姓石作大連公也

從三位河原天神 小田井庄河原村稱星宮ス

從三位夜筥天神

從三位牟久杜天神

從三位山口天神 山田庄山口村稱八幡今

正四位下實々天神 味園庄間々村稱白山

按大嘗會式有稱實公是悠紀難當郡古

有大嘗祭辨俗多明天之車蓋當時麻扇部イニ

大板之地與

以上式外

愛智郡

今提知多郡處多矣

神名式所載十七座大四座小十三座ト云

從三位日置天神イナベノ市部庄日置村今稱ニ山田庄ト

俗稱千本松八幡按姓氏録曰日置朝臣

應神天皇皇子大山守王ノナキミ之後也續日本紀

合ス云按日置曰奉共訓此遠收但北奉連ノ号八幡

者宜哉ウベハカク

正二位上知我麻谷神一作千富千富庄執田郷市場

倭名抄曰愛智郡千富云此社俗稱源太

神社考證曰
姓氏錄云日奉
連高魂命之後
陸奥國日奉神社
稱日奉日祭日置
共可訓比遠收
古事記云遠收
斯八尺勾瓏正處
收奉也遠興傳置

夫尾張宿禰氏社而祭尾張國造小止與命ヲ

今為六座國造本紀曰志賀高元德ヲ

朝以天別天火明命十世孫小止與命定賜ヲ

國造執田本記曰尾張氏遠祖建國肇郡ヲ

賦賦貢稅是本州國造始也按天孫本記小止ヲ

與命男建稻種命生二面乃嫡尾綱根命應神ヲ

皇御宇賜尾治連妊為大臣大連其裔代仕ヲ

朝孝德天皇御宇尾張連忠命奉勅供奉ヲ

執田神宮尾張氏系圖曰忠命之男尾張連ヲ

稻君其男尾張連稻與天武持統文武三
朝奉祀補大官司職稻與二十世孫大官司
尾張宿禰負信有三子嫡曰負賴祝師甲
身家祖也仲曰信賴惣檢校馬場家祖也季
曰負識補大官司職負識無男子有故以外
孫藤原季範為家嗣自此大官司職代以季
竹紀之裔補定

正二位下知我麻名神一作子電
俗稱紀大夫小止與年之紀尾張大印岐女子

貞敷乃婢命建稻種命之妃ヒニ再波縣君祖
大荒田命女子玉姬命ニ座也

正一位勳一等執田太神宮一作大神執田鄉江崎
神故見日本紀及執田本記負觀社記寬
平緣起其他古記實錄亦引別造問答雜
錄故略于此

從三位御田天神一作皇俗 執田宮內
祭神保食神

從三位高牟天神一作高 古井庄古井村稱八幡

神社考證曰
儀式帳古高水上 高堤命 日靈神社可併考

神社考證曰
伊勢國津會
郡川原神社
月讀神御坐

按姓氏錄曰高向朝臣武内宿禰六世孫
猪子臣之後也云私曰武内宿禰社應神
帝有勲功故石清水祭之号上高良稱八
幡者有其故乎

從三位川原天神一作有司薄為鳴海河今按古井庄欽川名村林神明

村東有小川故得其名平祝詞式曰水神也

川菜垣山姫云川菜神鎮火神也

從三位針名天神稱天鳴海庄平針村神社

按天孫本紀曰天香語山余十三世尾綱根

神社考證曰
姓氏錄檢
前舍人連
大明命十四世
尾利那乃
連公之後也

鳴海驛頭護公如從三位伊弉天神一作伊弉或作伊鳴海庄驛中

按姓氏錄曰伊弉部宿禰尾張連同社火

明命之後也私曰熱田鄉有曾布久女村松巨神社

祭建稻種命按伊弉部與曾布久女語迎乎

正二位成海天神一作鳴鳴海庄驛中東宮明神

社記曰日本武尊東征之日留止之地也仍

祭日本武尊社傳云正一位

從三位物部天神 古井村俗云石神堂

在高年神社西北ノ崇ノ一巨石ノ為神蓋ノ古有

祠蓋ノ燕ノ青ノ與ノ元祿中ノ故權中納言網誠鄉

新建祠按姓氏錄物部氏有神別重別ノ種

物部首天足國忍人命之後也物部連ノ饒

速日命之後而與尾張氏同祖也文德實錄曰

齊衡二年十二月大僧都傳燈大法師位實

敏姓物部氏尾張國愛智郡人也ノ當知

當郡首則有物部氏人當社蓋其氏神祠ノ與

正二位日割御子大石神今作八劍宮東門外

稍依別王イテリ帝皇系圖曰大上君武部君等祖イカミ云

從三位孫若御子天神ヒ 勢田大宮鎮皇門内

稚武立及王ワカ云

正二位高座結御子大石神今作高藏ノ辛ノ電ノ庄ノ織ノ結ノ村

按續日本後紀曰美和年十二月壬午尾張

國日割御子神孫若御子神高座結御子

神惣三前奉預名神並熱田大神御ノ兒ノ神也

社說曰高藏神社足仲度天皇ノ謚ノ仲ノ也ノ云

正一位八ヤツルギ劔大名神 誓大宮田南或稱下宮

和銅元年九月鎮座素戔嗚尊ニギハヤヒ和魂也按日

本紀曰蛇頭尾各有八ヤツルギ岐云斬至尾有二劔

名草薙神名式曰出雲國大原郡八ヤツルギ口神社

風土記杵築社記曰大原郡斐伊郷中斬

川邊有杉八本祭蛇頭仁田郡田原尾原村祭

蛇尾乃石壺大明神是也風土記未嘗知由此

見之則八口稱頭有八岐也八劔稱尾有

八岐也神劔出於出雲國尾張國謂此執由

上宮和銅帝建別宮稱下宮者蓋有故與

又當社所攝有八子神社子與台倭割通疑

者後祭出雲國八口神以為頭尾配合半其實

六崇素戔嗚鳥尊靈德者也凡素戔嗚尊斬蛇之

說者此事蹟與出雲風土記悉記一國故事

舊蹟而無斬蛇之事是闕文實有祕說而存

矣

正二位火ヒカミ上アノミ姉アノミ子コノミ名神 大高庄大高村白茅愛知郡

尾張守村相寬平記曰宮酢カミガハル姬下世之後建

祠崇祭之号氷上姉子天神其祠在愛知郡
氷上邑以海部氏為神主海部尾張氏別姓
也云按天孫本紀饒速日尊十世孫淡夜
別命大海部直祖云凡高座八劍日割火
上稱執田四所別宮延久元年記合大宮
稱五所太神

正二位青食名神

執田郷堀内

按年氏録曰越智直神饒速日命之後也
云越智與推古紀本居訓字夫須那音使通云
愛智同

當社愛知本居而祭天照櫛玉饒速日尊曰
禊蓋以天照櫛玉又此神祀海藏門外号東青食

或書白冷然或及
國帳但一祠而已
本列葉東郡宇支濱那神社武藏國男食社等
神社美濃國加茂郡阿志奈神社等共本居
之神而所祭神不同不可誤此混彼者與

從一位素戔嗚鳥尊名神

正二位今孫名神 社記云尾張氏祖稻種命

正二位姉子名神 社記云宮笠真媛命

正二位日長名神 社記云日長命

按三河國碧海郡日長社神古事記所謂肥
長比賣ハカヒメ歟然自素盞ヒコヨリ鳥社至水向社ミヅカノ共於
田社有故神也肥長比賣ヒナカヒメ者此屬類本
列知多郡又有日長神社外或蓋尾張連氏
屬中別有日長余歟

正二位水向名神 社記云第攝媛命ヲトメナケノミコ

右五社建勢田宮南門外加青衾社ヲカ勢田

六所攝社預祈年新嘗等祭ニ南門ノ外東方亦

六社有者有社見尾張宿禰尾張家歷世官幣職

分配差定等

從二位乙子名神

正二位成海天神

從三位津賀田天神 井戶田庄井戶田村稱八幡

從三位泥江縣天神 那古野庄廣井村稱八幡

從三位萱津天神 松葉庄中萱津村今屬海東郡

橫笛山光明寺境內祭之按光明寺中世

以來竹林中醃菜供進執田宮請祭也所

謂藪香物是也寺外天神祠今稱天滿天神

在勢田本宮鎮皇門內社記云尾張房

言及連也云云

重出歟但古島海村有八幡社是

歟或鳴海驛八幡宮歟

稱八幡

稱八幡

今屬海東郡

崇古尊像其神貌非官家之像而似鐘馗是
蓋素尊為鳥尊神像與然依天神社号誤為天
滿天神者平再遊紀行辨以素尊之像誤稱
鐘馗者又此類也亦按阿波平森有神祠稱執
田神疑是萱津天神社而以香物故光明寺
境内亦祭之歟

從三位入海天神一作鳴海庄緒川村今其給多郡
從三位針岩天神重出也
從三位八水上天神

按此二社未詳其社地蓋入海入水訓同本
有上下社乎別書入見者知多郡或內社也

從三位土江天神日置庄日比津村
從三位油江天神一柳庄上中村東二町余
已止或外

帳外社三所
正一位東照宮
名古屋官府

元和五年己未我源二位家前權大納言
義直卿謚敬
公請台命建神廟天海慈眼大師執勸

請之事

若宮今福入若宮八幡

府下松原町慶長十五年遷建此地

右座那古野今市場延喜十一年

三月勅建當時有供僧十二院曰無八幡号

天文八年龜尾山再興記曰蓬萊嶼之地威

神坐鎮座金龜聞然愛靈尾龜山号由此云

按熱田神宮寺之龜頭又曰安養寺若宮本尊

熱田八劍御作即座下敷靈劍云按此等是

說則當社熱田所撰祠歟安養寺白書以當

社トツキ序天王祠上蒼往右鎮座而延喜帝加再

復者平其若宮号近孫若御子神社熱田孫若御子名神

俗稱立倉若宮或内神社神名或曰孫若御子神社名神

大ト云

牛頭天王社 郭内 東照宮東隣

社記曰延喜十年三月十六日奉勅建供僧

院天文元年二月十日ヤツス配仁發若宮又同一八

年再興云我カ敬公再建梁牌書素意鳥

尊神社熱田所撰社中有從一位素意鳥名敬公梁牌銘蓋有故歟

當社今 金城鎮護祠也

右三所今 邦君奉幣之祠也故錄之

知多郡

神名或所載三座 並小云

從二位阿久比天神 黃比庄 稗之宮村 社八幡

私曰黃比庄土俗自古奉号黃比殿男女二

軀小像庄内十六村民家每户以百廿夜

交轉祀之蓋首日有社七者次掃扶菜略記

所謂伎神明月記所記御靈过奈類歟

神在考證曰 日本紀用西神

神社考證曰海童神

從二位入見天神 内海庄中鄉村 稱王子

從二位羽豆名神 但馬庄幡頭崎 但馬

按古事紀曰天押帶日子命者知多臣之祖

也姓氏錄曰羽束首天足彥彦國押入命男

彦姥津命之後也 幡頭崎本州南極海

岸之地而式奉幣終此社 神社同神也

以上式内

從一位智里付名神 知鯉

從三位日長天神 大野庄大草村 長木村

按三河國碧海郡有長知立二所日長社
石長比賣知立社木花知流比賣也然本
川當郡又祭此二神欽但執田六所據社有
日長各神社說日長余云是蓋尾張氏種類
欽今按智多郡日長七村之内森村有江文明神
社歟村民或稱日長明神稱天神社
從二位成石天神 東浦庄成岩村
從二位常石天神 一本作土田庄當滑村高宮
從二位天尾天神 木田庄木田村稱天
從三位土生天神 但馬庄古布村稱天神

從三位富具天神 風宮 野間庄細目村風宮社
從三位伊久智天神 英比庄生路村 稱天

延喜式曰尾張國生道塩一斛六計 按
生路村石濱村以南而海邊地也往日者海
塩者宜也

從三位野間天神 野間庄上野間村天神
按天孫本紀曰宇麻志麻治命十三世物部
金連公野間連祖云

從三位荒太天神 荒尾庄清水村明神

從三位海福天神

從三位豐石天神

從三位武雄天神

從三位須男天神

天孫本紀曰宇麻志麻治命十一世物部真

掠連公須佐連祖云

鴻庄須佐村稱八幡社

從三位神前天神

從三位廣石天神

從三位箭比天神

英比庄龜崎村天神

野間庄廣目村明神

大野庄矢口村稱權現社

從三位三御天神

從三位小倉天神

從三位鋏山天神

從三位乃野天神

從三位久須天神

從三位業葉天神

從三位阿奈志天神

大野庄宮山村

大野庄小倉邑稱三神

大野庄前山村

内海庄久村明神

内海庄楠村稱八幡社

按業葉與成石語意近矣疑重出

但馬庄矢利村稱八幡社

自海福至于此十四社貞治古本不載之蓋

脫漏乎以國府宮藏本補之

正四位下イナヤ櫛屋天神 枳豆志庄サヅシノ市原村稱權現社

正四位下比摩ヒマ加天神カ但馬庄ヒ日間嶋村ヒカ

一本ニ作ル加ル杷カ摩マ或ハ作ル加ル知チ摩マ等ニ共ニ誤リ按ヒ日

間ニ島幡頭崎ツツサキ東南一嶋ニ而今ニ無シ神祠ニ漁人

每ニ以テ魚ヲ供ス安樂禪寺ニ所ニ安ス阿彌陀佛ノ像ニ是レ

蒼シ古ハ比ヒ摩マ加カ社ニ地ニ而シ其レ佛ノ像ノ神ノ体ノ本ノ地ノ像カ

與テ書シ以テ傳ル疑ル而シ已シ

以上或外

本國神名帳集說 畢

謹安各國所祭

神社者所以崇フカメ

山川社稷蚕桑祠廟神靈以報ラ本ノ追フ遠ニ而シ古ク

首ニ首ニ有テ本ノ居民ノ庶ノ諸ノ家ノ氏ノ人ノ而シ持テ其ノ

神ノ籬ノ然レ是レ非ス私ノ家ノ之ノ祭ニ

皇家進其

神祇列官社則

國司奉

勅ヲ慎ニ祈ヒ賽シ以テ禱シ田ノ里ノ安シ炊シ奠シ自ラ

寶龜聖至定

神社大小以降

代録

神名之簿以正稅班幣帛使

長官等也奉其祀禮儀一准

神祇官及中葉有享祀之典不絕民本其本

君民人又散亡者則

四至或荒蕪無得

神靈失其所依

神社變其所號終為淫祠原廟節而不能者

豈可不嘆之乎項日

契家藤信景本

貞觀延喜旧式參考國帳數本集

度會延經神主之說述

本州神名帳解一篇以示之志于此者既

有歲而未遂之今幸獲此書謹一閱之則

可欲先言者皆盡之再考之則發千歲之

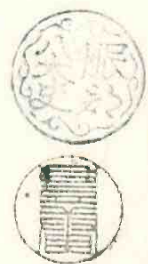
微明

八郡之神歡愧交併内合私願仍筆一語於
其卷尾以見披雲之喜云爾
寶永第五曆神衣祭日

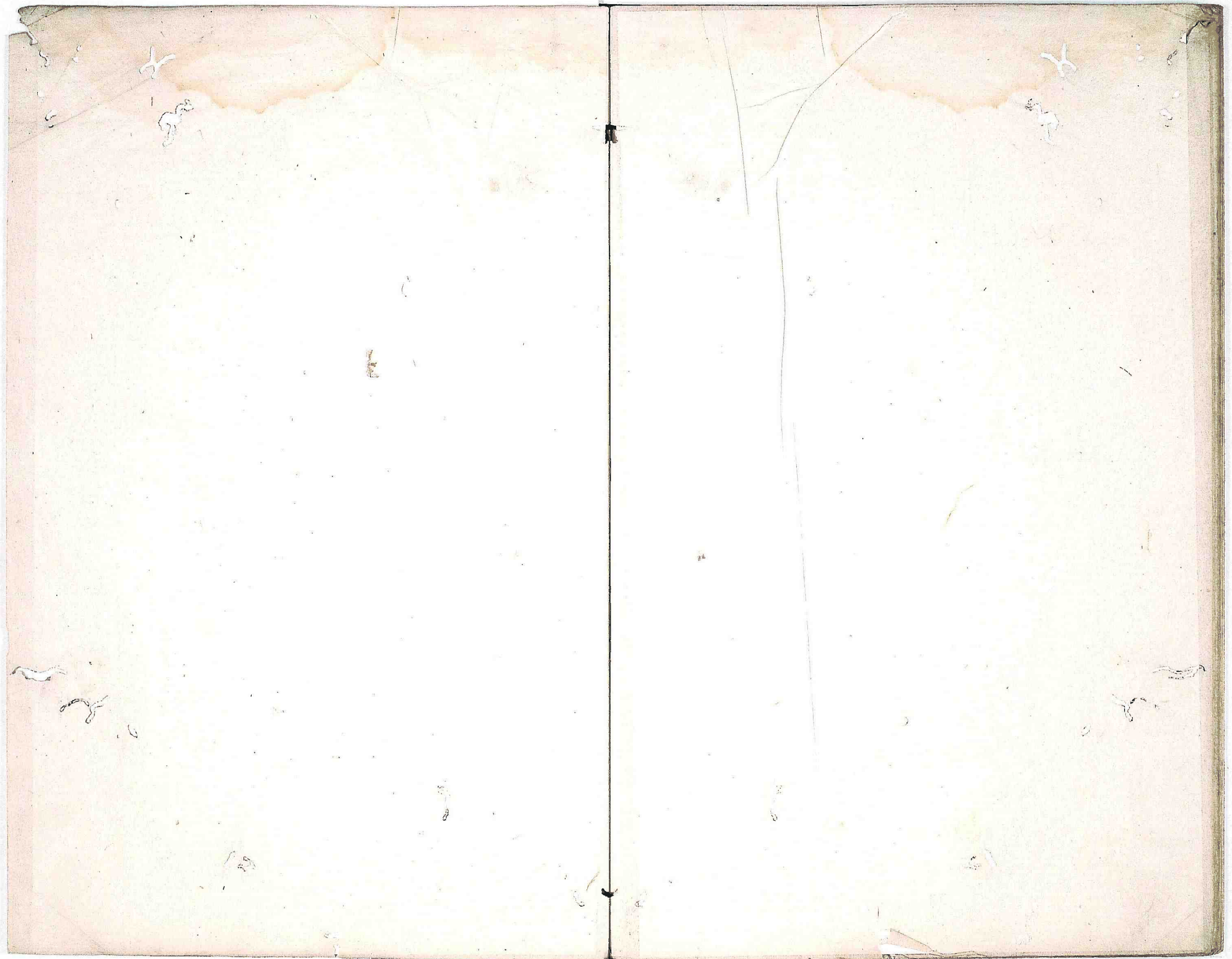
從五位上守 刑部太輔源幸和謹書

享保十二歲丁未七月中旬服部氏康理本

享保十九年申寅七月下旬 豊康寫文



高力藏書



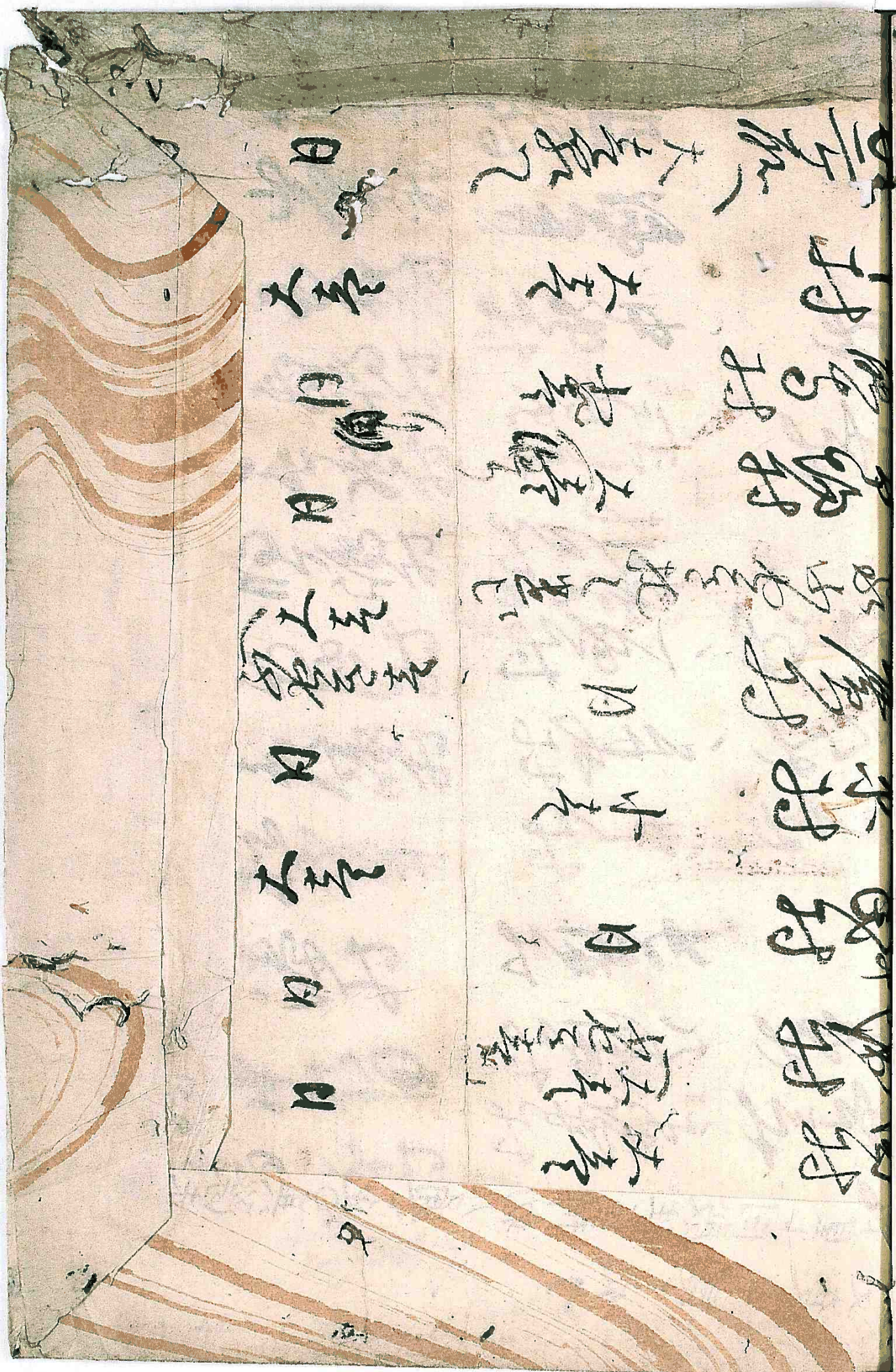
Handwritten characters at the bottom right of the page.

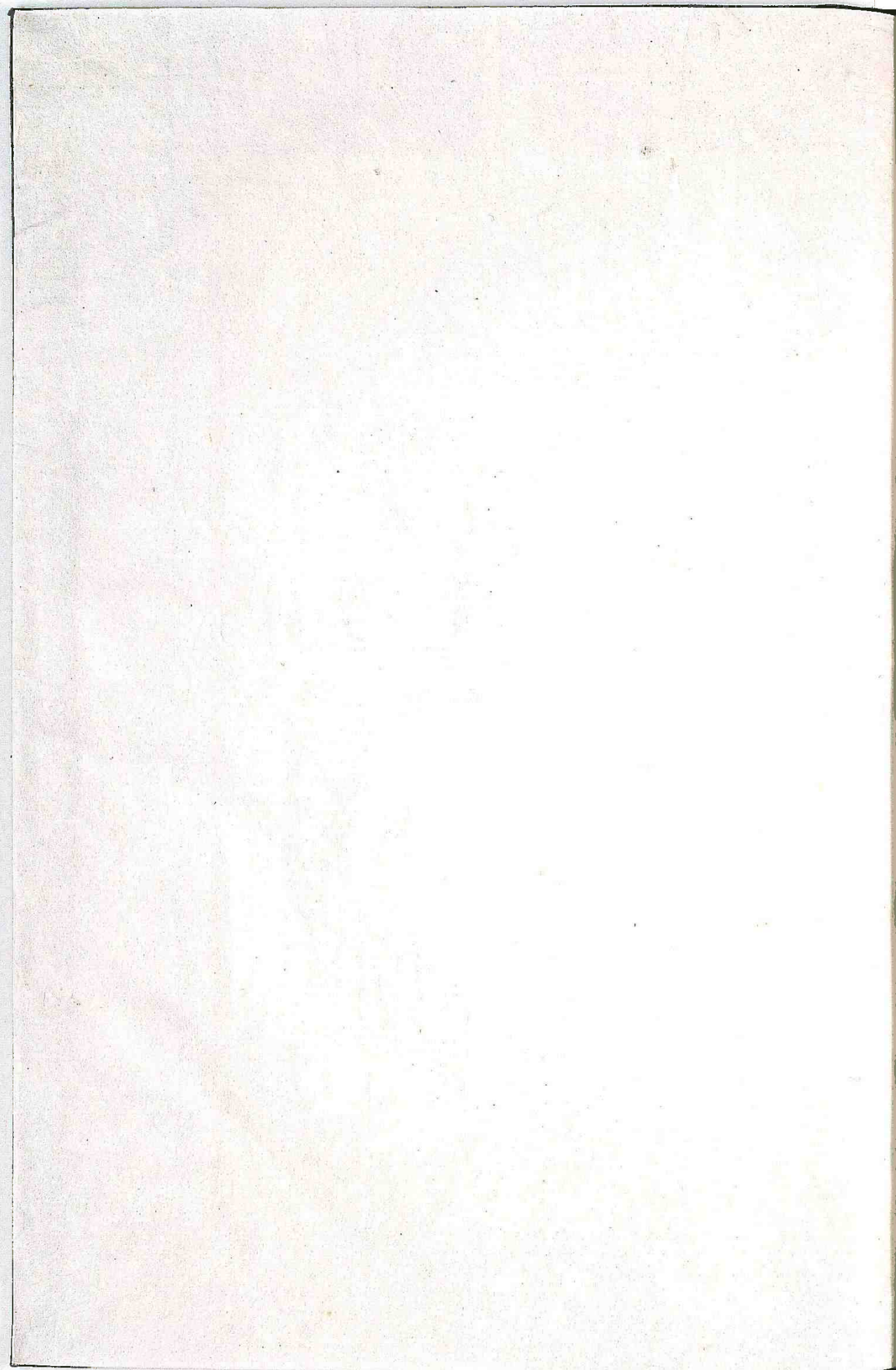
湖濱下位四所

Vertical column of handwritten characters, likely a list or index.

Second vertical column of handwritten characters, possibly providing details for the items in the first column.

Third vertical column of handwritten characters, continuing the list or index.





愛 知 県



1103267241